

d'un blanc gris ; le dessous est noir et est revêtu, comme les pattes, d'une sorte de velours blanc. Les pattes sont jaunes, les cuisses maculées ou annelées de noir, les cuisses et jambes antérieures presque totalement noires.

Un exemplaire de ma collection a une coloration générale plus obscure.

Très voisin du *Pel. amoenum* Guér., différent par sa plus grande taille, son corselet très inégal, l'absence de la tache bleue humérale et de la petite gibbosité couronnée d'une touffe de longues soies sur le vertex, etc.

35. *NECROBIA MUMIARUM* Hope.

Ce *Necrobia*, ainsi que le *Necr. glabra* Champollion, ne diffère probablement pas du cosmopolite *Necr. rufipes* Degeer. Les deux espèces ont été trouvées dans les momies égyptiennes, et Hope dit (*Trans. Ent. Soc. London*, 1834, p. IX) que la couleur de pourpre, que quelques exemplaires présentent, provient de l'influence des médicaments employés pour l'embaumement des cadavres. Le Muséum possède deux exemplaires provenant de Hope. Ils sont d'un testacé pâle, avec les pattes et les antennes plus claires, et leur corselet présente un reflet bleuâtre. Peut-être la coloration pâle est-elle la conséquence d'une certaine immaturité des insectes? En ce qui concerne la sculpture, les exemplaires ne diffèrent aucunement du *Necr. rufipes*, très variable sous ce rapport. Quant à l'absence de poils, l'explication qu'en a donnée Hope est très vraisemblable.

HÉMIPTÈRES HÉTÉROPTÈRES NOUVEAUX D'ASIE,

PAR M. JOANNY MARTIN.

I. *Scutellerinae*.

Poecilocoris dissimilis nov. sp.

Longueur, 18 millim. 5; largeur, 10 millim. 5.

En ovale un peu allongé, de couleur jaune brun, à macules irrégulières mais symétriques, brun rouge. Tête d'un brun rouge brillant, avec un fin liséré noir à sa base, fortement ponctuée et rugueuse, très peu sinuée au-devant des yeux. A côtés presque parallèles, sur les deux tiers de leur longueur à partir des yeux; ces côtés finement bordés, puis en ovale arrondi à l'extrémité. Tylus dépassant un peu les joues, lisse à son extrémité; tout le reste de la tête fortement ponctué, ridé et rugueux. Pronotum moins rugueux, à ponctuations assez fortes, irrégulièrement espacées; un sillon profond, transversal près du bord antérieur n'atteignant pas les côtés latéraux, qui sont un peu déprimés et ridés transversalement, mais les bords

lisses, tranchants et droits; angles latéraux arrondis. Écusson aussi large à la base que la base du pronotum, tronqué, arrondi au sommet, à ponctuations semblables à celles du pronotum, aussi largement dispersées, plus serrées dans le fond des 4 ou 5 rides transversales qui existent sur le disque près de la base.

Coloration sur le pronotum : une bande parallèle aux bords latéraux, un peu élargie aux angles antérieurs et une tache presque triangulaire sur le disque, de chaque côté de la ligne médiane, brun rouge; sur l'écusson : à la base, une tache impaire lancéolée; de chaque côté de la ligne médiane, une bande, prenant naissance à la base de l'écusson, allant jusque près du sommet et émettant, du côté externe, un peu avant le milieu de la longueur du scutellum, une première branche dirigée vers l'angle basilaire où elle s'élargit; une deuxième branche, un peu en arrière, se dirigeant parallèlement vers le même point, et s'arrêtant près du bord du scutellum à la hauteur de la première bifurcation; enfin, une troisième branche, au sommet, parallèle au bord de l'écusson et rejoignant la précédente.

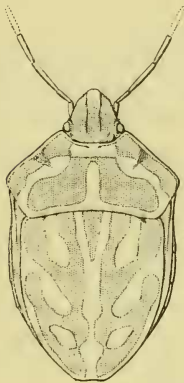


Fig. 1. — *Pæcilocoris dissimilis* nov. sp.

Le processus du fusionnement des taches primitives suit, chez cette espèce, un tout autre mode que chez la plupart des espèces du genre *Pæcilocoris*. Dans ce genre, en effet, les taches fondamentales de l'écusson sont au nombre de trois ou cinq à la base, puis deux en arrière, quatre autres encore un peu plus loin que le milieu, enfin, deux au voisinage du sommet. Lorsque les taches s'agrandissent, leur réunion se fait transversalement ou à peu près. Dans notre espèce, la réunion se fait longitudinalement pour les taches les plus rapprochées de la ligne médiane, obliquement pour les autres.

Partie découverte des hémélytres ponctuée, rugueuse, brun rouge, avec la bordure externe jaune; connexivum fortement ponctué, de même couleur, très faiblement jaunâtre à l'angle postérieur des segments. Dessous du corps, pattes et rostre jaune brunâtre, brillant, à reflets verdâtres dorés, plus clair sur le disque abdominal. Antennes, poitrine et pattes garnis de poils clairs, plus abondants et plus longs que dans les autres espèces du genre. Antennes noires violacées; le premier article et le tiers apical du second brun jaunâtre; premier article n'atteignant pas le sommet de la tête, longueur du second égale à la moitié du précédent; le troisième égal aux deux premiers réunis; le quatrième un peu plus long que la moitié du troisième. L'article cinq manque.

Premier article du rostre atteignant la base de la tête, le deuxième attei-

gnant la base des hanches intermédiaires, le troisième dépassant le premier segment abdominal et le quatrième dépassant aussi la base du troisième segment.

Orifice odorifique prolongé en un canal rectiligne à bords nets et tranchants à extrémité arrondie, un peu plus long que la moitié de la distance qui sépare l'orifice du bord latéral métathoracique; abdomen à punctuations brunes, moins denses sur le disque que sur les côtés; sillon abdominal s'étendant jusqu'au sixième segment, stigmates bruns.

Une ♀ Yunnan : Yunnan-Sen ; altitude, 2,150 mètres, des classes de Mgr Excoffier; don de M. R. Oberthür 1898, collection du Muséum de Paris.

II. Pentatominae.

Priassus Excoffieri nov. sp.

Longueur, 18 millim. 5 à 19 millim. 5. Largeur aux angles latéraux du pronotum, 13 millimètres à 13 millim. 5. Dessus du corps testacé pâle. Tête très faiblement sinuée en avant des yeux, se rétrécissant insensiblement jusque près du sommet qui est arrondi; à joues subconfluentes aussi longues que le tylus; celles-ci assez densément ponctuées de noir, ces punctuations entourées d'auréoles roses confluentes. Sommet de la tête rose. Partie située entre les ocelles dépourvue de punctuation, lisse et brillante. Antennes pâles, testacées, à deuxième article presque deux fois plus long que le premier; troisième article un peu plus long que le deuxième; quatrième égal à l'article précédent. L'article cinq manque. Pronotum à partie antérieure, ainsi que les expansions latérales, sauf un espace sur le bord antérieur derrière la tête, ponctué de noir avec marbrures roses entre les points, au-devant d'une ligne tirée des angles latéraux du pronotum; la partie postérieure de celui-ci concolore avec quelques points noirs très espacés; bords latéraux antérieurs roses, arqués et crénelés; angles latéraux aigus, dirigés latéralement et en avant. Scutellum et hémélytres à punctuations concolores, plus denses sur ces derniers; marge costale de la corie à punctuations noires plus grandes que celles de la tête et du pronotum, disposées irrégulièrement sur un ou deux rangs; membrane hyaline.

Rostre à extrémité noire, ne dépassant pas les hanches postérieures, deuxième article plus long que le troisième.

Abdomen pâle, brillant, finement striolé, sans punctuations distinctes; carène lisse; épine ventrale atteignant à peine le sommet des hanches intermédiaires; stigmates ainsi qu'un point à la base de chaque cotyle noirs.

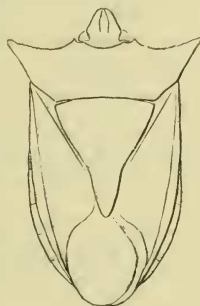


Fig. 2. | *Priassus*
Excoffieri nov. sp.

Un autre point noir presque au milieu du bord antérieur du mésostethium. Orifice odorifique prolongé en un sillon plus court que le premier article des antennes.

2 ♀♀ du Yunnan : Yunnan-Sen, altitude 2,150 mètres; récoltées par M^{sr} Excoffier; don de M. R. Oberthür, 1898, Coll. du Muséum de Paris.

Cette belle espèce diffère surtout de *P. carinatus* Horvath par les antennes, par les angles latéraux du pronotum, développés et aigus.

III. Tassaratominae.

Embolosterna vacca nov. sp.

Longueur, 30 millim.; largeur aux angles latéraux du pronotum, 16 millim. 75.

En ovale, rétréci vers la partie postérieure du corps. Dessus d'un brun violacé, avec une teinte vert olive foncé sur le pronotum et l'écusson; membrane vert bronzé brillant. Une grande tache jaune sur la moitié apicale de l'écusson. Tête petite, à sommet tronqué arrondi, à bords latéraux sinués. Pronotum ponctué, rugueux, surtout sur la partie antérieure et ses côtés latéraux, qui sont droits; angles latéraux arrondis, non développés. Connexivum jaunâtre; les angles apicaux des segments de l'abdomen aigus, avec la pointe extrême noire. Antennes brunes, dernier article noir. Troisième article presque aussi long que le deuxième, le quatrième égal à ce dernier. Dessous du corps et pattes jaune brun; méso- et métasternum plus foncés, garnis, ainsi que le prosternum, d'un duvet soyeux jaune d'or. Processus du métasternum tronqué arrondi au sommet; sa base tronquée sinuée. Segment génital de la femelle à peu près semblable à celui de *E. taurus* Westw.

1 ♀ Bornéo : Lohaban. Don de M. R. Oberthür, 1898, Coll. du Muséum de Paris.

Cette magnifique espèce diffère des *E. taurus* Westw et *E. olivacea* Horvath par son pronotum plus petit recouvrant moins loin l'écusson, par l'absence des cornes latérales, par l'écusson plus large un peu avant son sommet; par la base de son processus métasternal tronqué sinué, au lieu d'être coupé droit comme dans *E. taurus*.

IV. Notonectidae.

Notonecta Kirkaldyi nov. sp.

Longueur, 13 millim. à 13 millim. 5; largeur, 5 millim.

Tête assez large à la base; bords latéraux du notocephalon très faiblement arqués; vertex un peu plus de deux fois la largeur du synthlipsis. Bords latéraux antérieurs du pronotum droits. Écusson équilatéral, moins

long que celui de *N. triguttata*, *chinensis*, *Montandoni*, et moins étiré en pointe vers le sommet, que chez ces espèces; les côtés latéraux faiblement sinués.

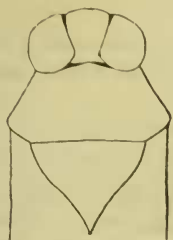


Fig. 3. — *Notonecta Kirkaldyi* nov. sp.



Fig. 4. — Patte intermédiaire de *N. Kirkaldyi* Mart.

La tête, la moitié antérieure du prothorax, la partie basilaire du clavus et les pattes jaune plus ou moins testacé. Moitié postérieure du prothorax (cette partie est testacée mais paraît noire, parce que, par transparence, on voit la coloration du mésothorax), écusson et une fascie transversale irrégulière sur les hémélytres noirs. Ceux-ci plus ou moins fauves (la fascie noire étant plus ou moins grande et envahissant plus ou moins les hémélytres). Membrane brune avec une grande tache noire plus ou moins rapprochée de la base. Talon du trochanter des pattes intermédiaires en angle émoussé, presque droit.

Cette espèce, de la taille de *N. chinensis* et de *N. triguttata*, diffère de ces deux espèces par son synthlipsis, la forme des côtés du pronotum et celle des trochanters des pattes intermédiaires qui, chez ces dernières espèces, ont un talon prolongé en une épine courte. Elle diffère en outre de *N. Montandoni* par sa taille plus faible, sa tête plus petite et par son synthlipsis.

Yunnan : Yunnan-Sen, 2,150 mètres d'altitude, récoltes de M^{sr} Excoffier; don de M. R. Oberthür, 1898, Coll. du Muséum de Paris et coll. Kirkaldy.

Je dédie cette espèce au très distingué Geo. W. Kirkaldy, dont le nom fait autorité dans l'étude de la famille des *Notonectidae*.

SUR QUELQUES ESPÈCES NOUVELLES DU GENRE AUTOMATE DE MAN,
PAR M. COUTIÈRE.

A. Gardineri n. sp.

La nouvelle espèce est très voisine de *A. dolichognatha* de Man, restée pendant longtemps le représentant unique du genre.

Le fond de l'échancrure du bord frontal présente une convexité antérieure très marquée, et les côtés de ce lobe médian ont une tendance à se continuer sur la carapace, le long d'une légère dépression.